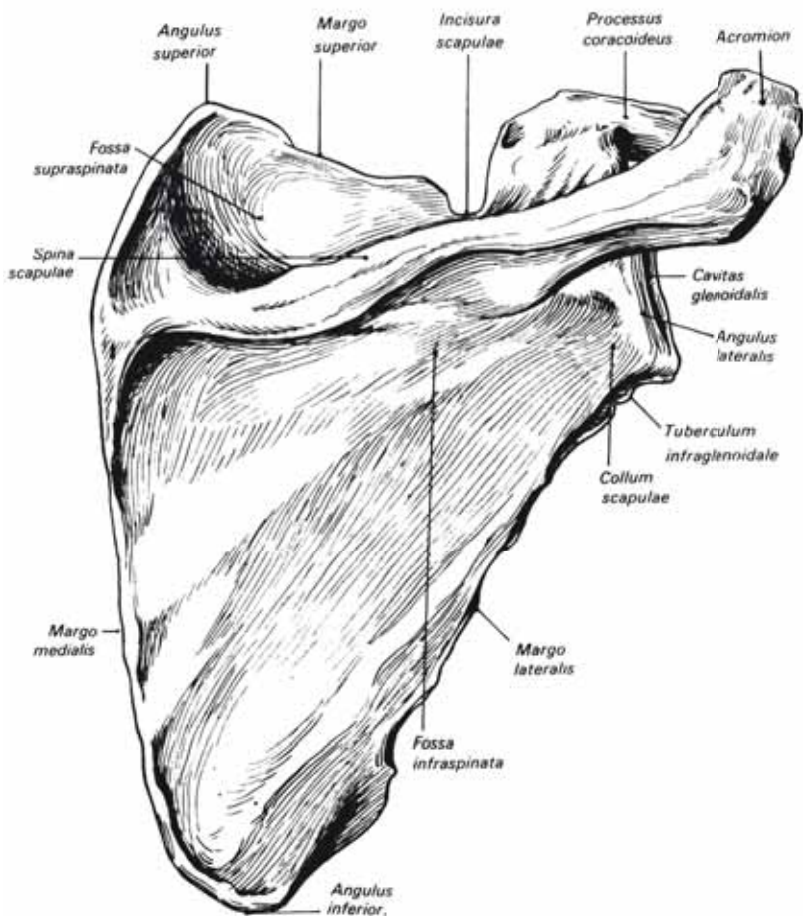


ris et crista tuberculi minoris; crest of greater tubercle and crest of lesser tubercle). Bruzda, znajdująca się między opisanymi guzkami i schodząca w dół pomiędzy grzebieniami guzków, nosi nazwę bruzdy międzyguzkowej (*sulcus intertubercularis; intertubercular groove*). Odcinek kości poniżej głowy i guzków nosi nazwę szyjki chirurgicznej (*collum chirurgicum; surgical neck*).



Ryc. 45. Łopatka (widok z tyłu)

Na dalszym końcu kości ramiennej (*extremitas distalis; distal end*), zwanym kłykiem kości ramiennej (*condylus humeri; condyle of humerus*), znajduje się powierzchnia stawowa dla połączenia tej kości z kośćmi przedramienia w stawie łokciowym. Składa się ona z dwóch części. Przyśrodkowy odcinek tej powierzchni tworzy bloczek (*trochlea humeri; trochlea of humerus*) i łączy się

z kością łokciową, boczny zaś, zakończony z boku kulistą główką (*capitulum humeri; capitulum of humerus*), przeznaczony jest dla kości promieniowej. Tuż ponad główką znajduje się płytki dół promieniowy (*fossa radialis; radial fossa*), ponad boczkiem zaś widać nieco głębszy dół wyrostka dziobiastego (*fossa coronoidea; coronoid fossa*), w który wchodzi wyrostek dziobiasty kości łokciowej (*processus coronoideus; coronoid process*).

Przechodząc z powierzchni przedniej na tylną, widać, że bruzda boczka łokciowego przebiega śrubowato i kończy się z tyłu pojedynczym i głębokim dołem wyrostka łokciowego (*fossa olecrani; olecranon fossa*), w który wchodzi wyrostek łokciowy kości łokciowej (*olecranon; olecranon*). Po obu stronach – przyśrodkowej i bocznej – dalszego końca kości ramiennej znajdują się dwa nadkłykcie: przyśrodkowy i boczny (*epicondylus medialis et lateralis; medial and lateral epicondyle*), z których przyśrodkowy, znacznie większy od bocznego, ma na tylnej stronie rozmaicie wykształconą bruzdę dla przebiegającego tędy nerwu łokciowego (*sulcus n. ulnaris; ulnar n. groove*).

Na trzonie kości ramiennej wyróżnia się trzy powierzchnie: dwie przednie (boczną i przyśrodkową) i jedną tylną (*facies anterior lateralis; anterior lateral surface; facies anterior medialis; medial anterior surface; facies posterior; posterior surface*). Powierzchnie te widać najwyraźniej w dolnym, trójgraniastym odcinku trzonu. Odcinek górny jest prawie walcowaty. Na powierzchni przedniej bocznej (*facies anterior lateralis; anterior lateral surface*) bliższego odcinka trzonu kości ramiennej znajduje się guzowatość naramienna (*tuberositas deltoidea; deltoid tuberosity*). Na powierzchni tylnej (*facies posterior; posterior surface*) trzonu biegnie bruzda nerwu promieniowego (*sulcus n. radialis; radial groove*), która zaczyna się na brzegu przyśrodkowym nieco powyżej środka kości i ciągnie ku dołowi od brzegu bocznego.

Kości przedramienia (*ossa antebrachii; bones of forearm*). Kościec przedramienia stanowią dwie kości: łokciowa (*ulna; ulna*) i promieniowa (*radius; radius*). Na przedramieniu ustawionym w położeniu odwróconym (*supinatio; supination*), tzn. przy kończynie zwróconej dłonią do przodu, obie wymienione kości leżą równolegle do siebie, promieniowa po stronie bocznej (od strony palca pierwszego), łokciowa zaś po stronie przyśrodkowej przedramienia (od strony palca piątego). W położeniu nawróconym przedramienia (*pronatio; pronation*), tzn. przy ręce skierowanej grzbietem do przodu, kość łokciowa nie zmienia swego położenia, kość promieniowa natomiast krzyżuje się z powierzchnią przednią kości łokciowej. W położeniu tym nie zmienia się pozycja końca bliższego kości promieniowej (czyli leży on nadal bocznie od końca bliższego kości łokciowej), tylko koniec dalszy tej kości układa się po przyśrodkowej stronie dalszego końca kości łokciowej.